

Essai variétal blé d'automne Satigny 2009



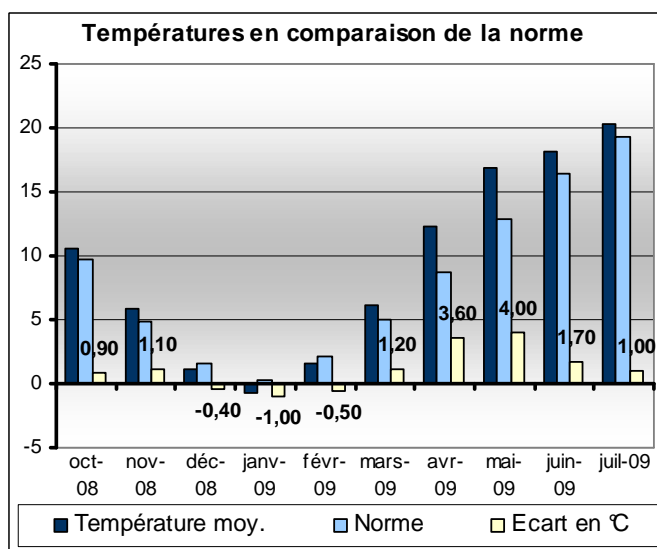
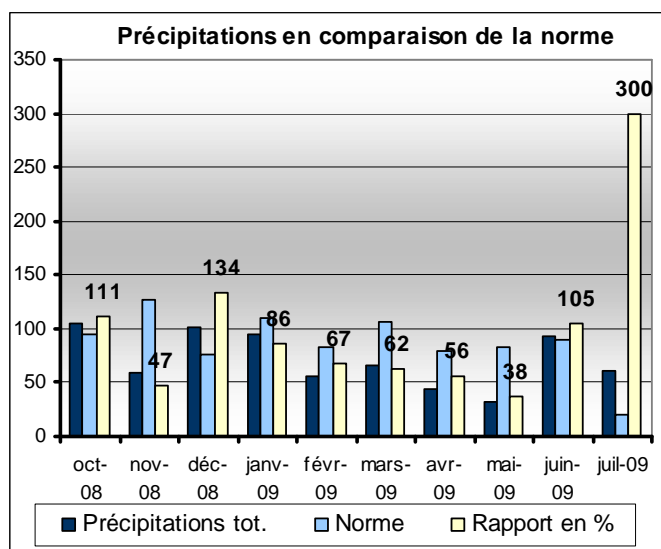
*- Présentation -
- Résultats -
- Commentaires en vue de la campagne 2009/2010 -*

Cette année, quatorze variétés de blé d'automne ont été testées par AgriGenève à Satigny. L'essai conduit en collaboration avec l'Association Suisse des Sélectionneurs a pour objectif d'observer le comportement des variétés dans des conditions proches de la pratique et, plus particulièrement, celui des nouvelles variétés. Deux variantes sont mises en place: Conventionnel et Extenso. Le premier procédé a reçu un apport supplémentaire de 20 unités d'azote, un régulateur de croissance et un fongicide.

ASS & *AgriGenève*

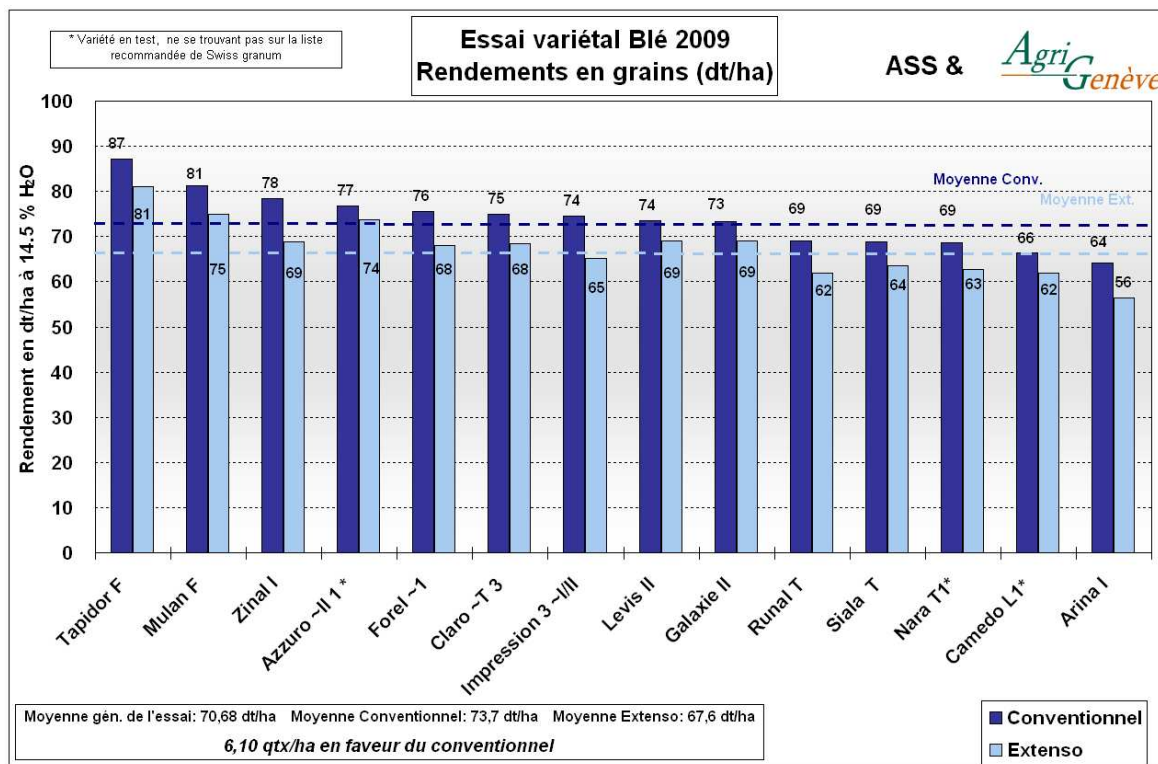
➤ *Itinéraire technique*

	Extenso	PER
Précédent en 07	Pois	
Travail du sol	Chisel ; Sous-soleuse delta 30 cm	
Semis	Combinée rotative-semoir, le 14.10.2008	
Densité de semis	425 grains/m ²	
Herbicide	Malibu 4 l/ha, le 24.10.2008	
Fumure PK	Absence de fumure PK	
Fumure azotée (indiquer les apports)	134 unités N/ha (nitrate d'ammoniaque) (54 U le 13/03) (80 U le 28/03)	154 unités N/ha (nitrate d'ammoniaque) (54 U le 13/03) (80 U le 28/03) (20 U le 30/04)
Raccourcisseur(s)	-----	CCC 0.7 l/ha (Impression & Arina 1.4), au stade DC 30
Fongicide(s)	-----	Gladio 1 l + Bravo 500 1 l, au stade DC 30
Moisson	Le 16 juillet 2009	
Taxation de la verse	le 19 juin.2009; stade CD 75 à 85	
Taxations des maladies	le 19.mai 2009; stade CD 75 à 85	

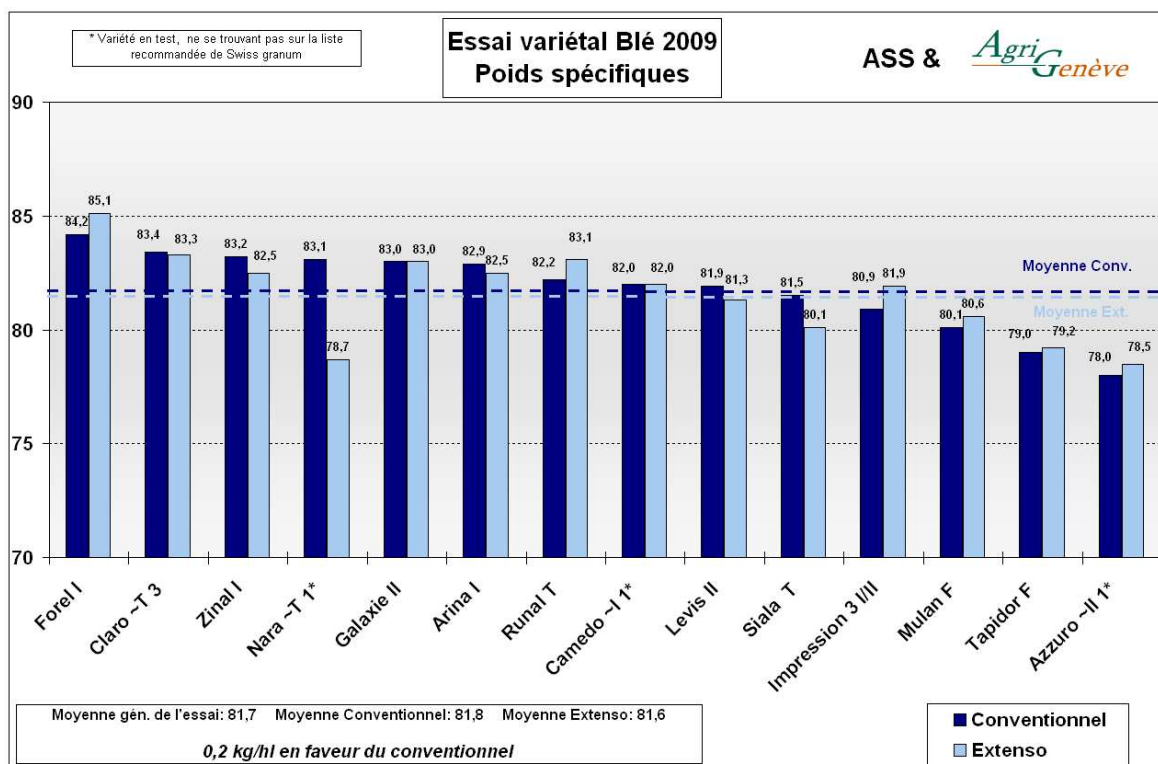
➤ *Situation météorologique*

La fin de l'année 2008 a connu des précipitations habituelles, mais à partir du mois de janvier on note un déficit hydrique qui va perdurer jusqu'à la moisson. Concernant les températures, l'automne et surtout le printemps ont connu des valeurs supérieures à la normale. Par contre, durant l'hiver les températures ont été en-dessous de la normale.

➤ Rendements et poids spécifiques

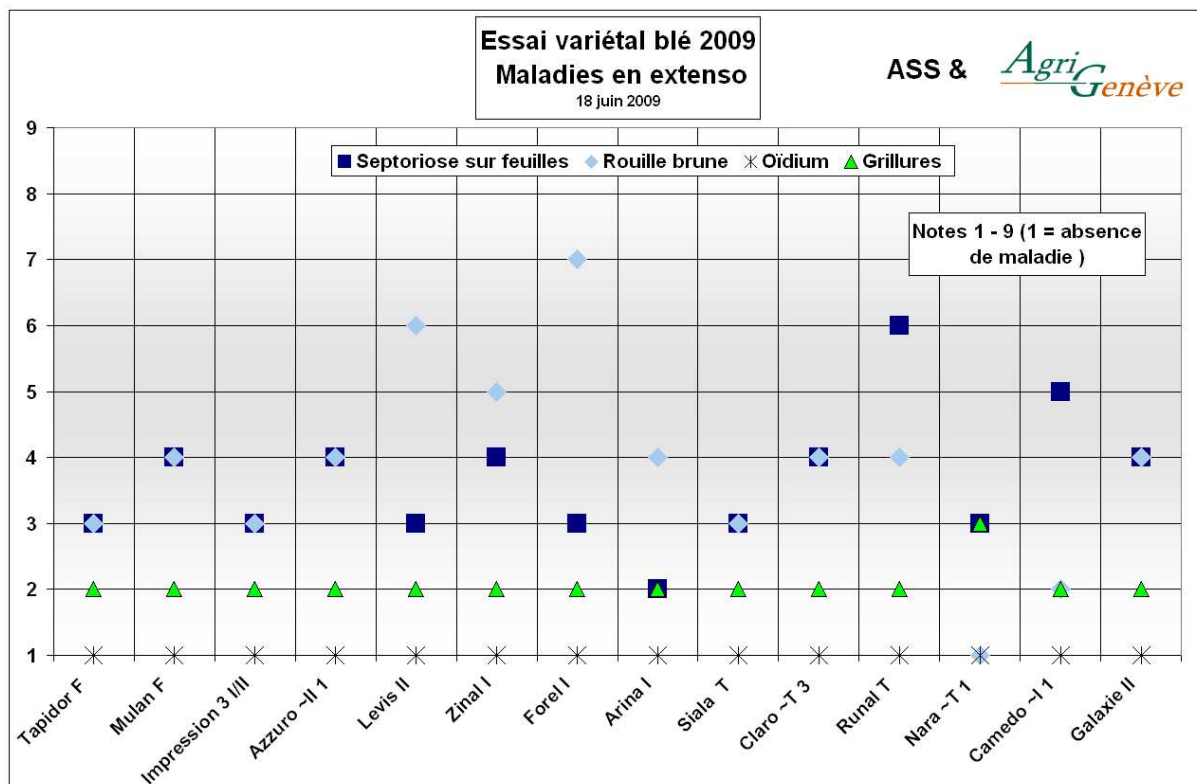


Sur l'essai, les rendements sont très bons et on observe une faible différence entre le conventionnel et l'extenso, avec seulement 6.10 qtx/ha en faveur du conventionnel. Dans la classe top, la nouvelle variété Claro dépasse Runal et Siala. En classe I, notons les bons résultats de Zinal et Forel, devançant largement ceux d'Arina. Pour la classe II, la variété en test Azzuro est prometteuse.

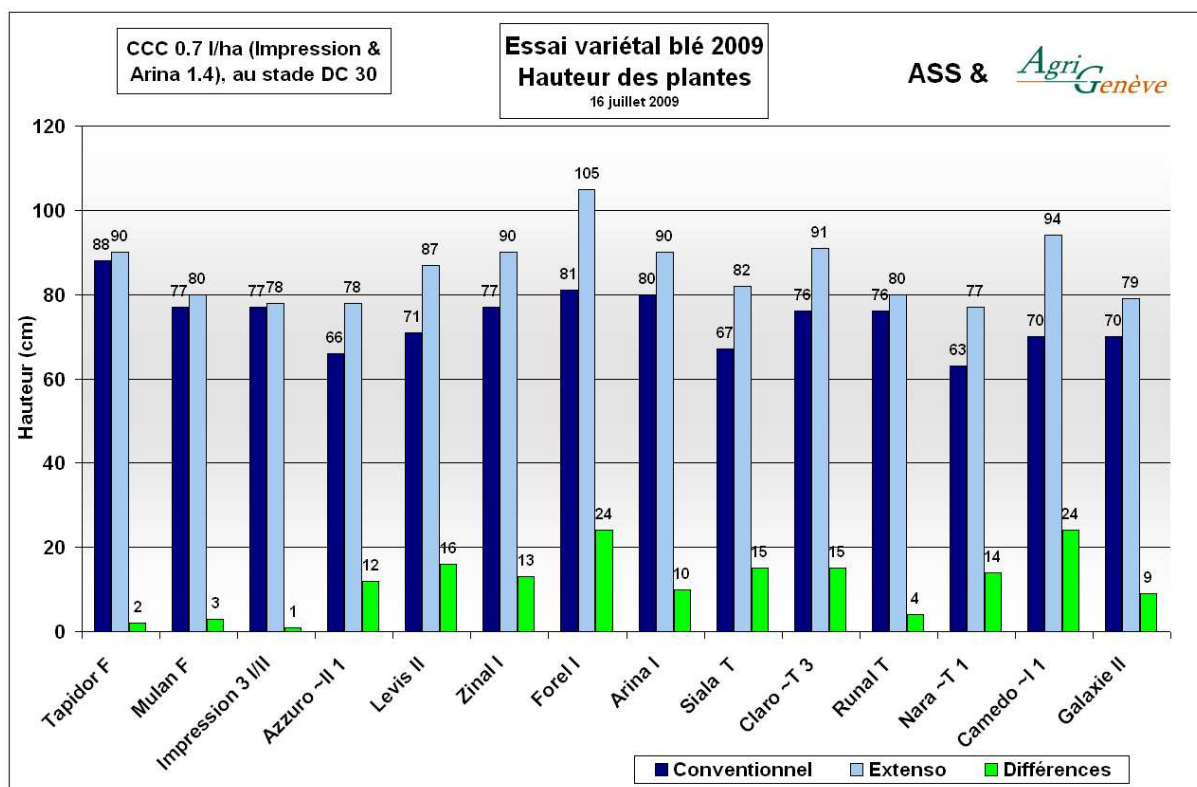


Les poids spécifiques sont excellents et présentent une différence quasi-nulle entre les deux modes de conduite. En classe II, Galaxie présente des valeurs supérieures à la moyenne pour sa classe. Claro confirme son potentiel avec des poids spécifiques proches de Runal. On note également les bons résultats de Forel par rapport à Zinal et Arina.

➤ **Maladies, hauteurs des plantes et verses**



Cette année, à part une attaque importante en fin de cycle de rouille brune sur les modalités extenso, les maladies étaient peu présentes. Notons tous de même une présence marquée de septoriose sur deux variétés anciennes : Zinal, Runal et sur trois variétés récentes : Azzuro, Claro et Camedo.

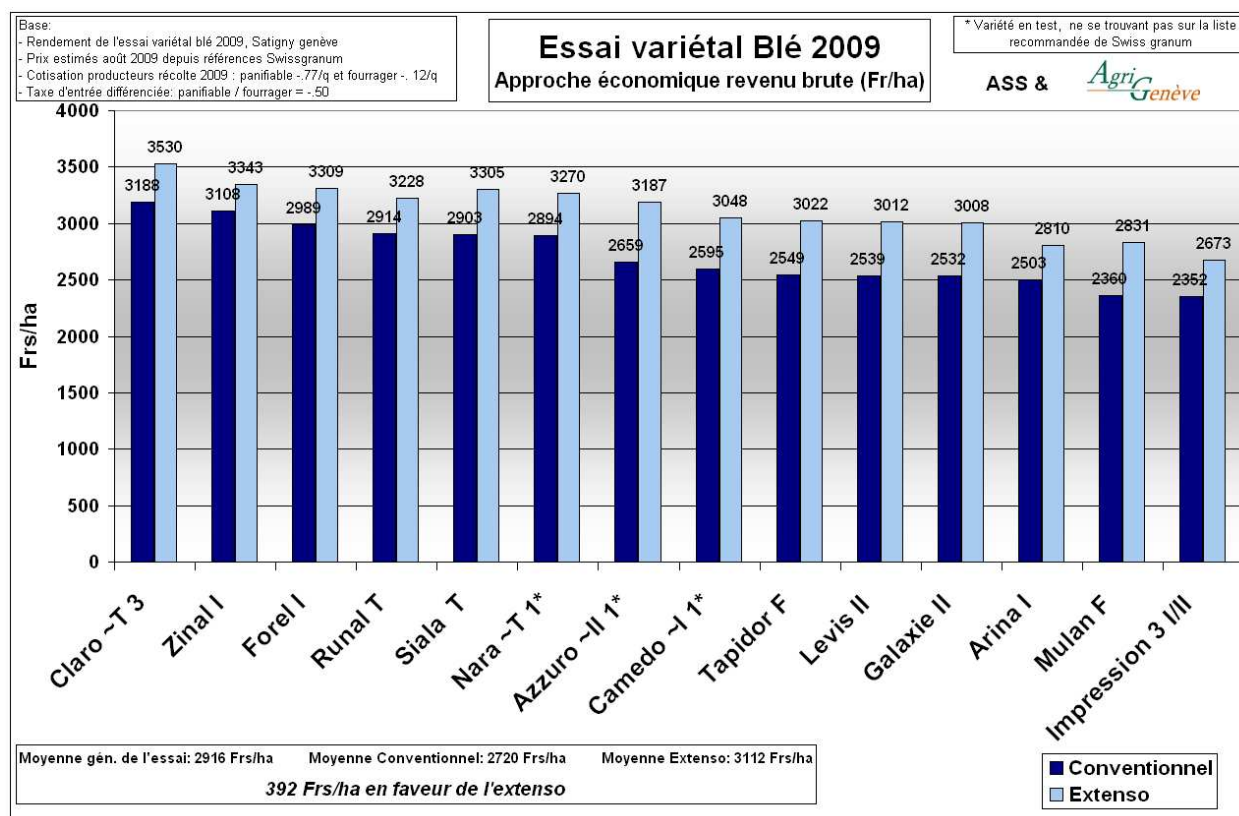


L'application de CCC a été peu efficace sur les variétés fourragères (Mulan et Tapidor), sur la nouvelle variété Impression et sur les variétés Runal et Galaxie. Précisons qu'au final aucun cas de verse n'a été noté sur l'essai.

➤ Marges brutes

Opportunité économique de l'extenso en 2009 par classe de blé		
Classes de blé	Prix indicatifs	Nombre de décitonnes par hectare qu'il faut produire pour être plus avantageux que le mode extenso
Top	51,00	13,63
I	48,00	14,57
II	43,00	16,47
III	40,00	17,86
Fourrager	36,00	19,81

Sachant que nous obtenons en moyenne 6.10 qtx/ha en faveur du mode conventionnel cette année, la conduite des cultures suivant le mode extenso est donc économiquement plus avantageuse sur l'essai de Satigny.



Cette année, pour chaque variété le mode extenso est largement plus avantageux que le mode conventionnel.

Pour la classe Top, la variété récente Claro confirme sa performance devant Runal et Siala proche l'un de l'autre. En Classe I, Zinal et Forel distancent largement la troisième variété inscrite, Arina. Dans la classe II, la variété en test Azzuro est plus avantageuse que Lewis et Galaxie qui sont au même niveau. Pour les fourragers, la variété française Tapidor devance largement la variété Mulan et se place au même niveau que Lewis, Galaxie et même Arina.

* L'approche économique compare le revenu brut par hectare corrigé des différences de charges et de produits entre extenso (prime extenso) et conventionnel (2 fongicides, 1 raccourcisseur, 20 unités d'azote et 2 passages supplémentaires)

➤ *Commentaires en vue de la campagne 2009/2010*

Malgré les conditions sèches de ce printemps, la récolte des blés sur le canton de Genève a été bonne avec notamment des poids à l'hectolitre exceptionnels.

Le mode de conduite extenso est une nouvelle fois plus avantageux économiquement que le mode conventionnel. Cette année, la différence en faveur de l'extenso est importante grâce au printemps sec qui a limité le développement des maladies.

L'essai de Satigny nous permet, en lien avec la liste recommandée de Swissgranum, de mettre en avant les variétés les plus intéressantes pour la future campagne.





Pour la classe top, la nouvelle variété **Claro** est à favoriser pour les futurs semis. Elle présente sur notre essai 2009 et 2008 les meilleures valeurs en poids à l'hectolitre et en rendement de sa classe. Elle est également la variété la plus intéressante économiquement. On peut ainsi la préférer à Siala, car cette dernière possède des valeurs de gluten humide plus faible que Claro. Or, avec l'introduction du taux de gluten humide dans la méthode de détermination de la classe de qualité du blé, Siala n'est pas à l'abri d'un futur déclassement. Concernant **Runal**, elle reste une variété intéressante avec son important poids à l'hectolitre et son taux de gluten humide de niveau top, tout comme Claro.

Au niveau de la classe I **Zinal**, qui connaît les meilleurs résultats de sa classe, est à conseiller pour la prochaine campagne. Elle est suivie de près par la variété récente Forel, qui à l'avantage de présenter un excellent poids à l'hectolitre mais qui risque d'être pénalisée à l'avenir par son taux de gluten humide plus faible que Zinal. Ces deux variétés font également partie des variétés les plus intéressantes économiquement sur notre essai, avec des valeurs financières proches des variétés de la classe top. Ce point est intéressant, car le marché suisse étant excédentaire en blé top, il serait prudent de diminuer les surfaces en top afin de ne pas créer de pression sur les prix de cette classe (Cf. tableau suivant : *Points essentiels pour la planification de la production de blé, récolte 2010 à Genève*). **Arina**, habituellement la référence dans la classe I, montre des rendements médiocres cette année sur notre essai, mais elle est restée une variété possédant une bonne qualité globale.

Pour les blés de classe II, les deux variétés inscrites, **Galaxie** et **Lewis**, ont des résultats similaires à part un poids à l'hectolitre plus important pour Galaxie. La variété en test Azzuro présente des résultats économiques qui pourraient être intéressants pour l'avenir, mais son handicap est son faible poids à l'hectolitre. Nous pouvons aussi préciser qu'économiquement les variétés de la classe II sont, sur notre essai, plus intéressantes qu'Arina.

Enfin, au niveau des fourragers, la variété **Tapidor** reste une référence dans sa classe avec le meilleur rendement de l'essai et un niveau économique proche de celui de la classe II.

➤ *Points essentiels pour la planification de la production de blé, récolte 2010 à Genève*

Classe de blé	Proportion dans le marché actuel	Evolution des surfaces souhaitées pour 2010	Commentaire	Variétés principales conseillées	Variétés alternatives conseillées
Blé fourrager			Maintenir afin de favoriser la stabilité du marché	Tapidor	Mulan
Blé Top (classe Top)	15%		Eviter les excédents afin de ne pas créer de pression sur les prix	Runal	Siala, Claro
Blé de qualité (Classe 1)	55%		La part est bonne	Zinal	Forel, Arina
Blé standard (Classe 2)	30%		A promouvoir	Lewis, Galaxie	Ludwig