



Prométerre

RAPPORT D'ESSAI VARIÉTAL 2010

Variétés de blé d'automne 2009 – 2010

Essais réalisés à Corcelles-Payerne et St.-Saphorin-sur-Morges

Moudon, le 10 août 2010.



Payerne



Bussy-Chardonney



TABLE DES MATIERES

1. VARIETES _____	3
2. DESCRIPTION DE L'ESSAI _____	4
3. DONNEES METEOROLOGIQUES _____	7
4. COMPTAGES DE PLANTES / D'EPIS _____	9
5. OBSERVATIONS DES MALADIES _____	11
6. RESULTATS PHYSIQUES _____	13
7. RESULTATS ECONOMIQUES _____	16
8. CONCLUSION _____	19

Pierre-Yves PERRIN ProConseil, Grange-Verney, 1510 Moudon
Téléphone : 021 905 95 50 py.perrin@prometerre.ch

Jean-Daniel ETTER ProConseil, Av. des Jordils 3, CP 128, 1000 Lausanne 6
Téléphone : 021 614 24 30 jd.etter@prometerre.ch

Pierre-Yves JAQUIERY ProConseil, Avenue des Sports 48, 1400 Yverdon-les-Bains
Téléphone : 024 423 44 88 py.jaquery@prometerre.ch

Avec la collaboration de :

Laurent DOUDIN, exploitant à Corcelles-Payerne

Sébastien MERMET, exploitant à St.-Saphorin-sur-Morges

Agrilogie, Station cantonale de protection de protection des plantes
Christophe KÜNDIG et André ZIMMERMANN

Agrilogie, Station cantonale de la culture des champs
Bertrand LINDER et Laurent AGUET

I. VARIETES

EN 2009, douze variétés ont été semées pour l'essai. Toutes, sauf Camedo, sont inscrites dans la liste recommandée de swiss granum.

TABLEAU I : VARIETES TESTEES

NOM	CLASSE	OBTENTEUR
CH-CLARO	TOP	ACW – DSP (CH)
RUNAL	TOP	ACW – DSP (CH)
CH-CAMEDO	(TOP)	ACW – DSP (CH)
SIALA	TOP	ACW – DSP (CH)
FOREL	I	ACW – DSP (CH)
ZINAL	I	ACW – DSP (CH)
CH-COMBIN	I	ACW – DSP (CH)
LEVIS	II	ACW – DSP (CH)
LUDWIG	II	PROBSTDORFE SAATZUCHT (A)
IMPRESSION	III	I.G. PFLANZENZUCHT (D)
CAPHORN	III	MONSANTO – PBI (F)
MULAN	FOURRAGER	NORDSAAT (D)

Chacune des variétés du tableau I sont testées en mode conventionnel (PER) et en mode extenso (voir chapitre 2).

2. DESCRIPTION DE L'ESSAI

L'essai variétal s'est déroulé sur deux parcelles dans le canton de Vaud, à St.-Saphorin-sur-Morges et à Corcelles-Payerne. Ces parcelles sont décrites dans le tableau 2.

Les variétés sont semées en bande de 6 mètres de large sur la longueur de la parcelle ; elles sont testées selon deux modes de production : extenso et conventionnel (PER). Ces deux modes de production sont séparés dans la longueur des bandes, sans répétition.

TABLEAU 2 : DESCRIPTION DES PARCELLES D'ESSAI

	Corcelles-près Payerne	St.-Saphorin-sur-Morges
AGRICULTEUR	LAURENT DOUDIN	SEBASTIEN MERMET
ALTITUDE	440 METRES	485 METRES
SURFACE TOTALE DE L'ESSAI	3 HECTARES	3 HECTARES
LONGUEUR DE LA BANDE EXTENSO	170 METRES	100 METRES
SURFACE EXTENSO PAR VARIETE	10.20 ARES	6.00 ARES
LONGUEUR DE LA BANDE PER	150 METRES	156 METRES
SURFACE PER PAR VARIETE	9.00 ARES	9.36 ARES

Le mode extenso est différencié du mode PER par l'absence de fongicide et de régulateur de croissance. Le mode PER bénéficie d'un apport d'azote majoré (voir tableaux 3 et 4).

Les semis ont été effectués dans de bonnes conditions. La fumure azotée ainsi que les traitements phytosanitaires ont été réalisés selon les recommandations usuels et les seuils d'interventions PER.

2.1 Corcelles-Payerne

Le semis s'est effectué le 30 octobre après récolte des betteraves sucrières (tableau 3), sans labour mais avec un travail en profondeur du sol (chisel). Les résidus de récolte sont ainsi restés en partie en surface.

Aucune fumure de fond n'a été apportée sur la parcelle de Corcelles-Payerne, les résidus de récolte fournissant les éléments nutritifs nécessaires.

TABLEAU 3 : ITINERAIRE CULTURAL A CORCELLES-PAYERNE

		Extenso	Conventionnel (PER)
PRECEDENT CULTURAL		BETTERAVE SUCRIERE	
DATE DE SEMIS		30 OCTOBRE 2009	
DENSITE DE SEMIS		375 GRAINS / M ²	
HERBICIDE	DATE : 08. 04. 2010 STADE : CD 30	OTHELLO 1.00 LITRE / HA	
FUMURE AZOTEE TOT. EXTENSO = 164 UNITES TOT. PER = 185 UNITES	1 ^{ER} APPORT, 04. 03. 2010 STADE : CD 13	200 KG / HA NA * 54 UNITES N	
	2 ^{EME} APPORT, 14. 04. 2010 STADE : CD 30	230 KG / HA SN** 60 UNITES N	310 KG / HA SN** 81 UNITES N
	3 ^{EME} APPORT, 27. 04. 2010 STADE : CD 31	185 KG / HA NA* 50 UNITES N	185 KG / HA NA* 50 UNITES N
REGULATEUR DE CROISSANCE	DATE : 08. 04. 2010 STADE : CD 30		CCC 1.00 LITRE / HA
FONGICIDES	DATE : 28. 04. 2010 STADE : CD 31		INPUT 1.25 LITRE / HA
	DATE : 25. 05. 2010 STADE : CD 41		FANDANGO 1.50 LITRE / HA
RECOLTE		26 JUILLET 2010	

* NA = nitrate d'ammoniaque 27 %

** SN = Sulfonitrate 26 %

2.2 St.-Saphorin-sur-Morges

Le semis s'est effectué le 6 octobre 2009, après labour et roulage (tableau 4). La fumure de fond a été faite avec un engrais complet le 29 octobre.

Les analyses de sol montrent un pH de 7,2 et le taux de matière organique se situe à 3,6 %

TABLEAU 4 : ITINERAIRE CULTURAL A ST.-SAPHORIN-SUR-MORGES

		Extenso	Conventionnel (PER)
PRECEDENT CULTURAL		COLZA	
DATE DE SEMIS		6 OCTOBRE 2009	
DENSITE DE SEMIS		350 GRAINS / M ²	
FUMURE DE FOND	DATE : 29.10.2009 STADE : CD 10	225 KG / HA DE 0.21.21 47 P ; 47 K ; 3 MG	
HERBICIDE	DATE : 06. 04. 2010 STADE : CD 30	OTHELLO 1.25 LITRE / HA	
FUMURE AZOTEE TOT. EXTENSO = 111 UNITES TOT. PER = 165 UNITES	1 ^{ER} APPORT, 12. 03. 2010 STADE : CD 13	150 KG / HA NA * 41 UNITES N	
	2 ^{EME} APPORT, 07. 04. 2010 STADE : CD 30	290 KG / HA NA SULFO ** 70 UNITES N	
	3 ^{EME} APPORT, 07. 05. 2010 STADE : CD 31	200 KG / HA NA* 54 UNITES N	
REGULATEUR DE CROISSANCE	DATE : 06. 04. 2010 STADE : CD 30	CCC 1.5 LITRE / HA	
FONGICIDES	DATE : 23. 04. 2010 STADE : CD 31	SPORTAK (1.0)+ PRONTO PLUS (1.25)	
	DATE : 18. 05. 2010 STADE : CD 41	FANDANGO 1.25 LITRE / HA	
RECOLTE	21 JUILLET 2010		

* NA = nitrate d'ammoniaque 27 % + 2,5 % Mg

** NA Sulfo = nitrate d'ammoniaque sulfomagnésien 24 % N + 14 % S + 2.5 % S

3. DONNEES METEOROLOGIQUES

Les données météorologiques sont données pour Moudon et Pully, stations de références les plus proches des lieux d'essais. Elles ne sont par conséquent présentées ici qu'à titre indicatif.

La norme figurant dans les graphiques et tableaux correspond aux moyennes des années 1961 à 1990.

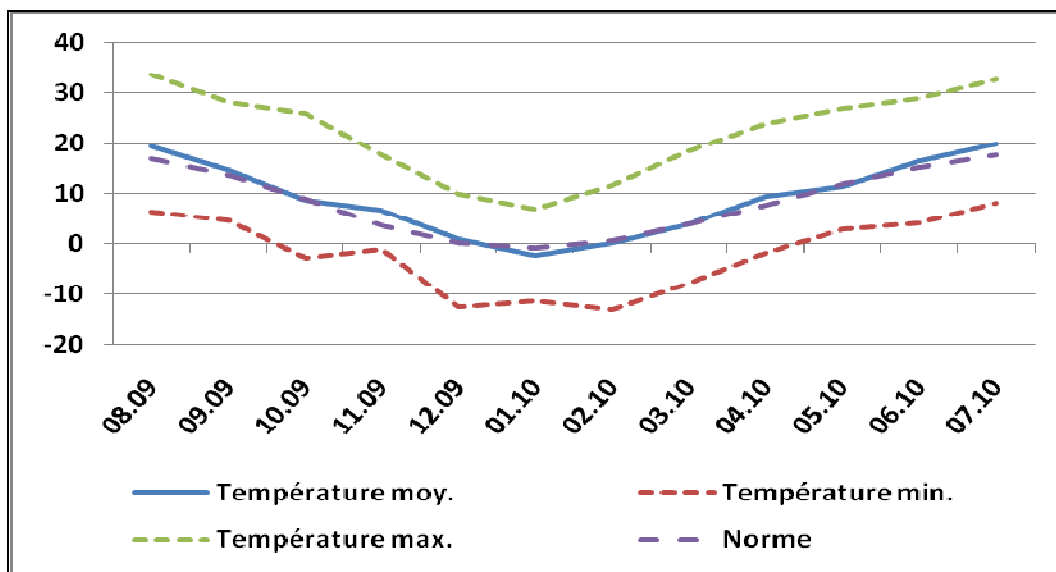
La saison 2009-2010 présente une somme annuelle des précipitations de 777 litres / m² pour Moudon et 822 litres / m² pour Pully, soit des valeurs nettement en-dessous des normes. La différence est particulièrement marquée pour les mois d'août, septembre et octobre 2009 ainsi que pour les mois de janvier, avril, juin et juillet 2010.

TABLEAU 5 : PLUVIOMETRIE 2009 – 2010 ET PLUVIOMETRIE MOYENNE (NORME)

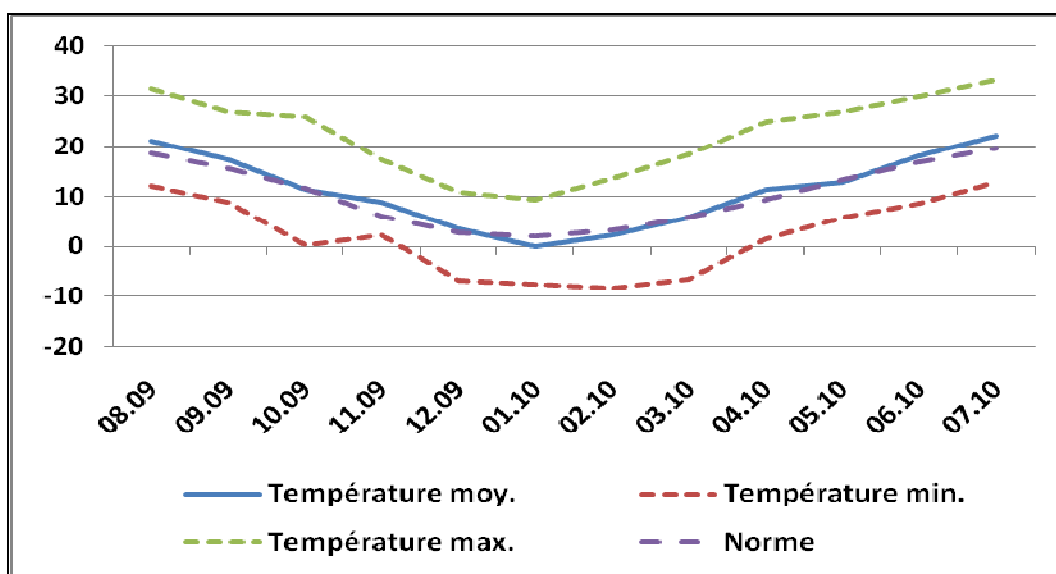
	MOUDON		PULLY	
	2009 - 2010	<i>NORMES</i>	2009 - 2010	<i>NORMES</i>
AOUT 2009	43.4	<i>93.0</i>	47.8	<i>111</i>
SEPTEMBRE 2009	37.6	<i>70.0</i>	41.4	<i>100</i>
OCTOBRE 2009	35.6	<i>64.0</i>	41.4	<i>93</i>
NOVEMBRE 2009	149.6	<i>69.0</i>	213.2	<i>97</i>
DECEMBRE 2009	136.9	<i>59.0</i>	83.8	<i>88</i>
JANVIER 2010	33.8	<i>57.0</i>	36.8	<i>83</i>
FEVRIER 2010	81.8	<i>53.0</i>	90.2	<i>73</i>
MARS 2010	44.2	<i>60.0</i>	51.2	<i>81</i>
AVRIL 2010	22.8	<i>62.0</i>	23.4	<i>84</i>
MAI 2010	103.8	<i>84.0</i>	90.4	<i>101</i>
JUIN 2010	58.0	<i>92.0</i>	61.8	<i>115</i>
JUILLET 2010	29.8	<i>83.0</i>	40.6	<i>91</i>
TOTAL	777.3	<i>846.0</i>	822.0	<i>1'117.0</i>

En ce qui concerne les températures, les graphiques 1 et 2 présentent également les résultats de la saison 2009 – 2010 comparés avec les normes (moyennes des années 1961 à 1990). Figurent également sur ces graphiques les températures mensuelles minimales et maximales, ainsi que les températures mensuelles moyennes.

GRAPHIQUE 1 : TEMPERATURES MENSUELLES MOYENNES, MINIMA ET MAXIMA 2009 – 2010 ET MOYENNE (NORME), POUR MOUDON



GRAPHIQUE 2 : TEMPERATURES MENSUELLES MOYENNES, MINIMA ET MAXIMA 2009 – 2010 ET MOYENNE (NORME, ...), POUR PULLY



Pour les deux lieux, les températures moyennes sont proches des normes, avec cependant des moyennes supérieures pour les mois d'août, septembre, novembre, avril et juillet.

Les températures élevées du mois d'avril, juin et juillet, couplées aux faibles précipitations, ont vraisemblablement eu un effet négatif sur les rendements, le manque d'eau ayant provoqué une maturation précoce des céréales.

4. COMPTAGES DES PLANTES / D'EPIS

Deux comptages ont effectués sur les parcelles d'essai de St.-Saphorin-sur-Morges et Corcelles-Payerne.

Il s'agit des comptages à la sortie d'hiver et du nombre d'épis.

Les résultats sont donnés dans les tableaux 6 et 7.

TABLEAU 6 : COMPTAGE A LA SORTIE D'HIVER (NOMBRE DE PLANTE / M²)

NOMBRE DE PLANTES / M ² A SORTIE D'HIVER	CORCELLES-PRES PAYERNE	ST.-SAPHORIN-SUR-MORGES	POURCENTAGE MOYEN DE LEVEE *
DENSITE DE SEMIS	375 GRAINS / M ²	350 GRAINS / M ²	
CLARO	317	345	88.6%
RUNAL	292	300	77.1%
CAMEDO	274	313	80.3%
SIALA	300	320	82.7%
FOREL	270	327	76.9%
ZINAL	294	313	81.4%
COMBIN	288	317	80.9%
LEVIS	312	305	81.5%
LUDWIG	280	350	82.9%
IMPRESSION	288	288	78.0%
CAPHORN	288	317	81.9%
MULAN	252	340	80.3%

* le pourcentage moyen de levée correspond à la moyenne des deux lieux entre le nombre de grains semés et le nombre de plantes à la sortie de l'hiver.

Les bonnes conditions hivernales ont permis d'obtenir, à la sortie de l'hiver, des blés en bonne santé et bénéficiant de bons peuplements.

Les conditions fraîches et la bise du mois de mars, soit après les contrôles du nombre de plantes à la sortie de l'hiver, ont peut-être eu un impact négatif sur le peuplement, mais celui-ci ne doit pas en avoir souffert autre mesure.

**TABLEAU 7 : COMPTAGE DU NOMBRE D'ÉPIS (NOMBRE D'ÉPIS / M²) ET DETERMINATION
DU TAUX DE TALLAGE (NOMBRE D'ÉPIS / NOMBRE DE PLANTES SORTIE HIVER)**

LIEUX	CORCELLES-PRES PAYERNE		ST.-SAPHORIN-SUR-MORGES	
DENSITE DE SEMIS	375 GRAINS / M ²		350 GRAINS / M ²	
	NB. D'ÉPIS	TALLAGE	NB. D'ÉPIS	TALLAGE
CLARO	474	1.50	448	1.30
RUNAL	491	1.68	518	1.73
CAMEDO	493	1.80	636	2.03
SIALA	513	1.71	496	1.55
FOREL	507	1.88	553	1.69
ZINAL	487	1.66	563	1.80
COMBIN	527	1.83	554	1.75
LEVIS	531	1.70	460	1.51
LUDWIG	481	1.72	481	1.37
IMPRESSION	512	1.78	488	1.69
CAPHORN	461	1.60	508	1.60
MULAN	557	2.21	476	1.40

Les taux de tallage calculés correspondent au nombre d'épis comptés divisés par le nombre de plantes à la sortie de l'hiver.

Des différences peuvent être constatées entre les deux lieux, avec un tallage plus important à Corcelles-Payerne.

Les taux de tallage sont, en moyenne générale, de 1,69 talle par plante.

En moyenne des deux sites, les variétés qui tallent le plus sont Camedo, Forel, Mulan et Combin.

A l'inverse, la variété tallant le moins est Claro.

5. OBSERVATIONS DES MALADIES

Ce chapitre est consacré aux résultats des observations des maladies des essais sur les deux lieux, réalisés par la SPP.

5.1 Verse

Pas de verse constatée dans l'essai, ni à St.-Saphorin-sur-Morges ni à Corcelles-Payerne.

Les conditions météorologiques ainsi que les variétés testées ont été défavorables à la verse, avec comme résultat des blés courts à la fois en extenso et en conventionnel.

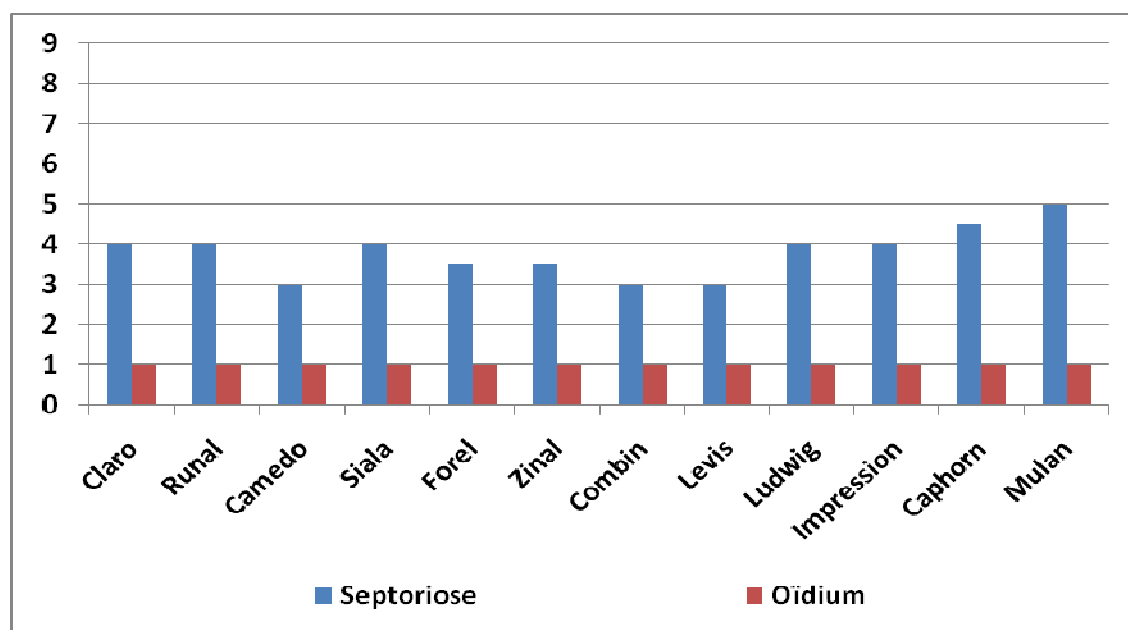
De plus, il y a eu très peu de piétin sur les variétés testées.

5.2 Oïdium et septoriose

Sur les deux sites, les plantes ont été contrôlées dans la variante extenso de l'essai.

A Corcelles-Payerne, deux maladies ont été relevées : oïdium et septoriose. Les résultats figurent dans le graphique 3. Le contrôle a été fait le 8 juin au stade 61.

Graphique 3 : Maladies dans l'essai variétal de Corcelles-Payerne



Notes: 1 : Sain, aucune attaque

3 : Quelques taches sur F3 et F4

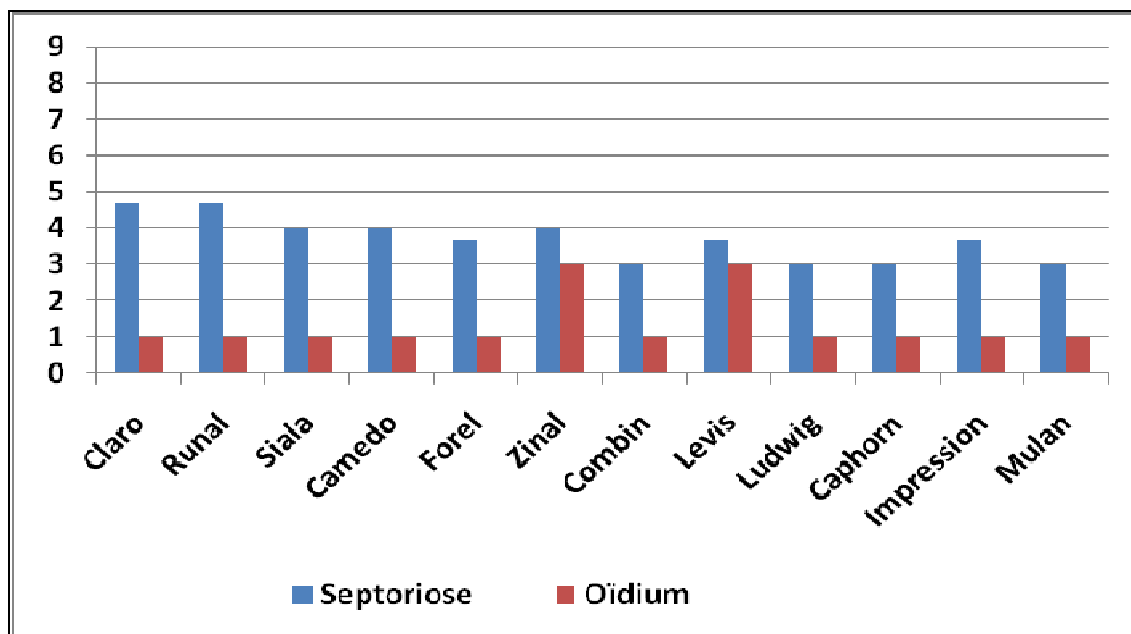
5 : Etendard attaqué à moins de 25 % de la surface foliaire

7 : Etendard attaqué à environ 50 % de la surface foliaire

9 : Etendard totalement attaqué, environ 100 % de la surface foliaire

Dans l'essai de St.-Saphorin-sur-Morges, deux maladies ont également été contrôlées ; oïdium et septoriose. Le contrôle a été fait le 2 juin 2010 au stade 61. Les notes sont présentées dans le graphique 4.

Graphique 4 : Maladies dans l'essai variétal de St.-Saphorin-sur-Morges



Notes : 1 : Sain, aucune attaque
 3 : Quelques taches sur F3 et F4
 5 : Etendard attaqué à moins de 25 % de la surface foliaire
 7 : Etendard attaqué à environ 50 % de la surface foliaire
 9 : Etendard totalement attaqué, environ 100 % de la surface foliaire

Sur les deux sites, la pression maladies était très faible sur la saison. Peu de maladies ont été constatées.

Il n'existe pas de différence marquée entre les variétés et une mise en valeur plus précise est difficile à réaliser.

Il faut noter qu'aucune observation des fusarioses ni analyse des mycotoxines n'ont été effectuées.

5.3 Autres maladies

Il faut mentionner le fait que la rouille brune s'est développée après l'évaluation du stade 61. Son impact sur le rendement était toutefois limité.

En outre, Claro, Runal, Camedo, Siala, Ludwig, Impression, Caphorn et Mulan présentaient des épillets desséchés avec pour origine soit la moisissure des neiges soit des fusarioses ; aucune analyse n'ayant été faite, il est difficile, d'après les observations sur la parcelle, d'affirmer plus précisément quelle maladie était présente. Camedo, Runal et Claro étant les variétés les plus touchées.

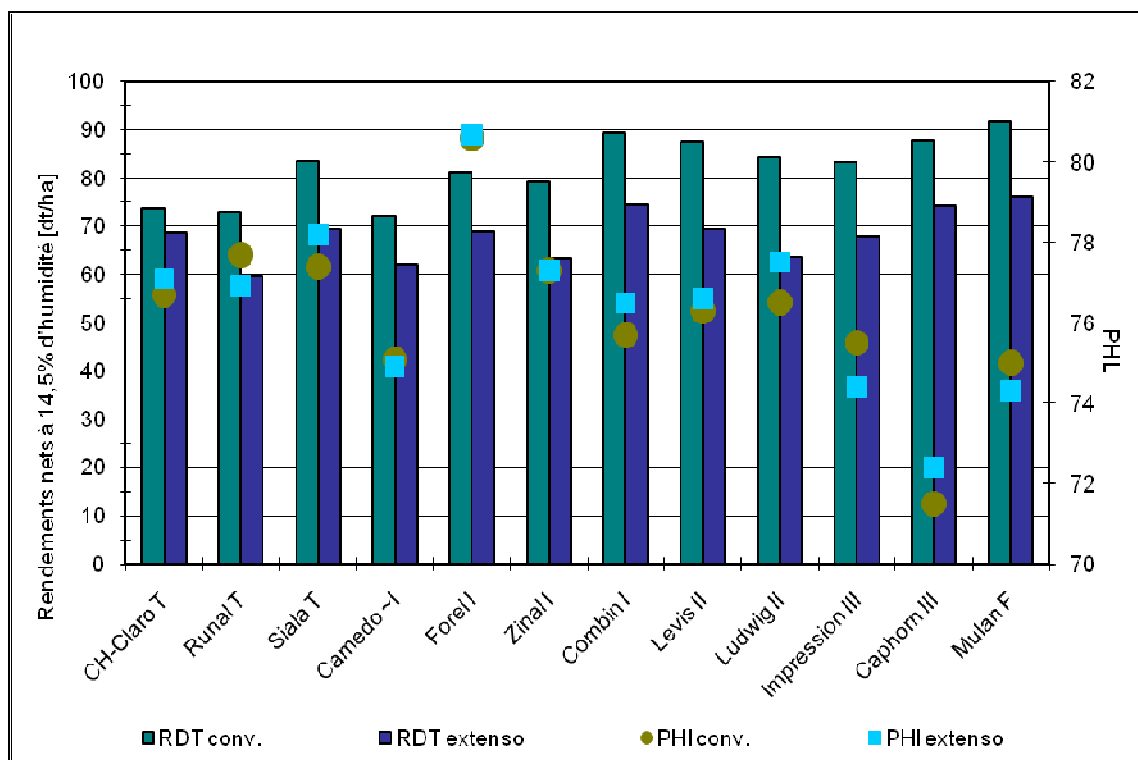
6. RESULTATS PHYSIQUES

Les récoltes ont eu lieu le 21 juillet à St.-Saphorin-sur-Morges et le 26 juillet à Corcelles-Payerne. La qualité générale était bonne à très bonne, avec des taux d'humidité satisfaisants. Les graphiques 5 et 6 résument les résultats des deux lieux quant aux rendements nets (à 14,5 % d'humidité) aux poids à l'hectolitre. Les détails des données (rendements bruts, humidité, charge, etc.) seront fournis sur demande.

6.1 Corcelles-Payerne

La variété Mulan est la plus productive avec un rendement conventionnel de 91,8 dt / ha. Elle est suivie par Combin, un blé de classe I nouvellement inscrit sur la liste recommandée, avec un rendement conventionnel de 89,4 dt / ha. Ces deux variétés ont également les meilleurs rendements en mode extenso avec respectivement 76,2 dt / ha et 74,5 dt / ha.

GRAPHIQUE 5 : RENDEMENTS NETS A 14,5 % D'HUMIDITE ET POIDS A L'HECTOLITRE POUR L'ESSAI DE CORCELLES-PAYERNE.



Pour les blés de classe TOP, Siala confirme sa première place en conventionnel avec un rendement de 83,4 dt / ha.

Globalement, la différence moyenne entre les modes extenso et conventionnel est, pour Corcelles-Payerne, de 14 dt / ha.

A signaler les différences très faibles de poids à l'hectolitre pour chaque variété entre les modes extenso et conventionnel. Les poids à l'hectolitre à Corcelles-Payerne sont relativement faibles suite aux pluies peu avant la récolte, qui ont eu un impact considérables.

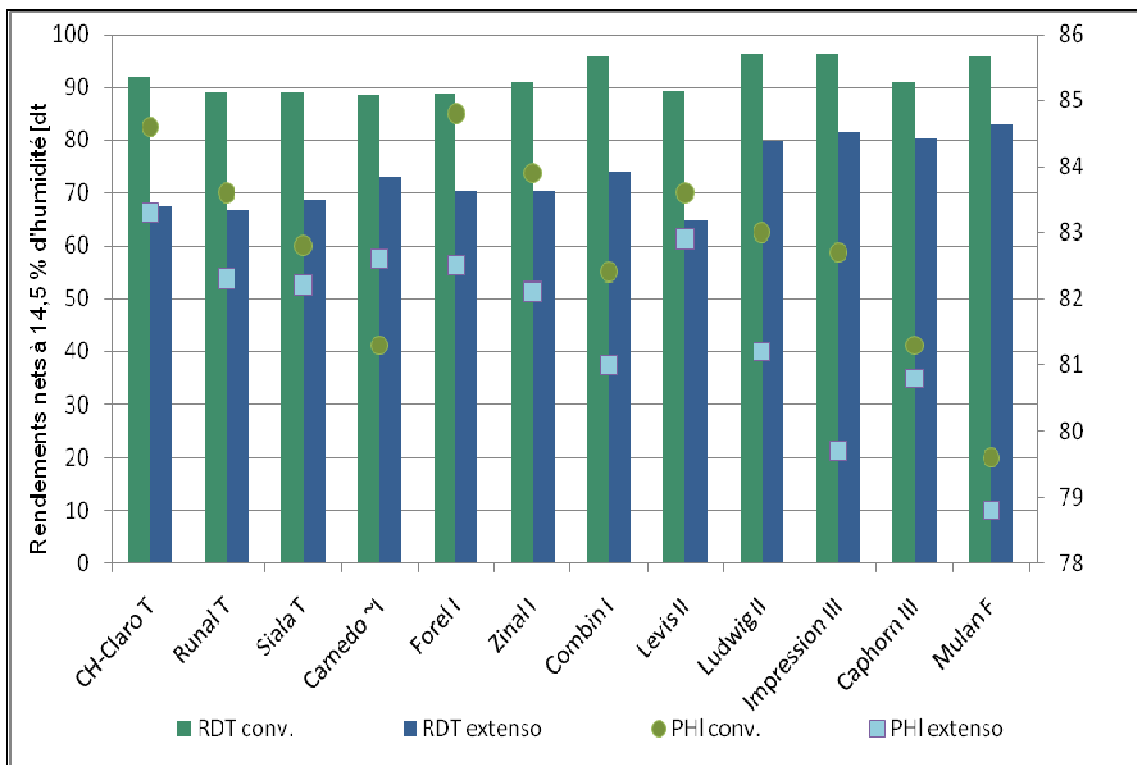
6.2 St.-Saphorin-sur-Morges

Dans l'essai de St-Saphorin-sur-Morges, les rendements sont globalement plus élevés qu'à Corcelles-Payerne. La variété la plus productive en conventionnel est ainsi Impression (96,3 dt / ha), suivie de Ludwig (96,2 dt / ha), Mulan (95,8 dt / ha) et Combin (95,7 dt / ha).

En mode extenso, on retrouve Mulan en première place (83 dt / ha), suivie des variétés de classe III et de Ludwig.

En moyenne, la différence entre les modes extenso et conventionnel est de 18,6 dt / ha.

GRAPHIQUE 6: RENDEMENTS NETS A 14,5 % D'HUMIDITE ET POIDS A L'HECTOLITRE POUR L'ESSAI DE ST.-SAPHORIN-SUR-MORGES.



Contrairement à Corcelles-Payerne, les poids à l'hectolitre varient, pour chaque variété, entre les modes extenso et conventionnel. En moyenne, l'extenso a des PHI inférieurs de 1,2 points aux résultats de l'extenso.

6.3 Moyenne des deux sites

Le tableau 8 donne la moyenne des rendements pour les deux sites et pour les deux modes de production.

En moyenne, la différence entre extenso et conventionnel se monte à 16,3 dt / ha. Cette différence est la plus marquée pour les variétés Levis, Ludwig, Zinal et Combin.

TABLEAU 8 : MOYENNE DES DEUX SITES DES RENDEMENTS NETS A 14,5 % D'HUMIDITE, DT / HA

	Extenso	Conventionnel	Différence
CH-Claro T	68.1	82.8	14.7
Runal T	63.1	80.9	17.8
Siala T	69.1	86.2	17.1
Camedo ~I	67.6	80.4	12.8
Forel I	69.6	85.0	15.4
Zinal I	66.7	85.2	18.4
Combin I	74.3	92.6	18.3
Levis II	67.1	88.3	21.2
Ludwig II	71.7	90.2	18.5
Impression III	74.7	89.8	15.0
Caphorn III	77.1	89.4	12.3
Mulan F	79.6	93.8	14.2
Moyenne	70.7	87.1	16.3

En moyenne des deux sites, la variété Mulan est la plus productive autant en extenso qu'en conventionnel. Elle est suivie par les variétés Combin, puis Ludwig.

7. RESULTATS ECONOMIQUES

Nous vous présentons, dans un premier temps, les détails des données prises en compte pour les résultats économiques.

L'objectif de chapitre est de comparer d'une part les différentes variétés, et d'autre part les deux modes de production (extenso et conventionnel) et enfin les deux sites. Les « marges brutes essais » citées ci-dessous ne correspondent par conséquent pas aux marges brutes complètes car l'ensemble des coûts spécifiques ne sont pas comptés (fumure de fond, assurances, frais divers).

Au niveau des prix des céréales, et en l'absence de prix indicatifs, nous avons repris les recommandations de la Fédération suisse des producteurs de céréales. Les cotisations professionnelles se montent à Fr. 0,67 / dt pour les blés panifiables et à Fr. 0,12 / dt pour les blés fourragers. Nous tenons également compte de taxes d'entrée de Fr. 4.- / dt pour les panifiables et de Fr. 3.- / dt pour les fourragers. Ainsi, les prix nets seront les suivants :

- Fr. 43.33 / dt pour la classe TOP
- Fr. 42.33 / dt pour la classe I
- Fr. 38.33 / dt pour la classe II
- Fr. 35.33 / dt pour la classe III
- Fr. 33.38 / dt pour le fourrager

En ce qui concerne les coûts spécifiques pris en compte, le détail est le suivant :

- | | |
|-----------------------------------|-----------------------|
| - Fumure azotée : | Fr. 1,50 / unité de N |
| - Semences : | Fr. 229.- / ha |
| - Othello, 1 litre / ha : | Fr. 90.- / ha |
| - CCC, 1 litre / ha : | Fr. 10.- / ha |
| - Sportak, 1 litre / ha : | Fr. 50.- / ha |
| - Pronto Plus (1.25 litre / ha) : | Fr. 60.- / ha |
| - Input, 1.25 litre / ha : | Fr. 110.- / ha |
| - Fandango, 1.25 litre / ha : | Fr. 95.- / ha |
| - Coût d'un passage « phyto » : | Fr. 80.- / ha |
| - Coût d'un passage « engrais » : | Fr. 50.- / ha |

Les tableaux 9 et 10 résument les résultats économiques pour les deux lieux et les deux modes de production.

TABLEAU 9 : RESULTATS ECONOMIQUES POUR CORCELLES-PAYERNE ; « MARGE BRUTE ESSAI »,
EN FR. / HA

	MB essai		
	Conventionnel	Extenso	Différence
CH-Claro	1'993.-	2'585.-	591.-
Runal	1'958.-	2'183.-	225.-
Siala	2'413.-	2'617.-	204.-
Camedo	1'858.-	2'234.-	376.-
Forel	2'235.-	2'525.-	290.-
Zinal	2'151.-	2'281.-	130.-
Combin	2'584.-	2'757.-	173.-
Levis	2'151.-	2'269.-	117.-
Ludwig	2'027.-	2'047.-	20.-
Impression	1'738.-	2'008.-	270.-
Caphorn	1'899.-	2'222.-	323.-
Mulan	1'863.-	2'151.-	289.-
Moyenne	2'073.-	2'323.-	251.-

* Si la différence est positive, le mode extenso possède une « marge brute essai » financièrement plus intéressante que le mode conventionnel.

Pour Corcelles-Payerne, en moyenne, le mode extenso fournit les meilleurs résultats financiers. La différence se monte à Fr. 251.- / ha en défaveur du conventionnel.

TABLEAU 10 : RESULTATS ECONOMIQUES POUR ST.-SAPHORIN-SUR-MORGES ; « MARGE BRUTE ESSAI »,
EN FR. / HA

	Marge brute "essai"		
	Conventionnel	Extenso	Différence
CH-Claro	2'813.-	2'641.-	-171.-
Runal	2'684.-	2'609.-	-75.-
Siala	2'687.-	2'697.-	9.-
Camedo	2'576.-	2'815.-	239.-
Forel	2'590.-	2'689.-	99.-
Zinal	2'685.-	2'691.-	6.-
Combin	2'878.-	2'853.-	-25.-
Levis	2'248.-	2'201.-	-47.-
Ludwig	2'515.-	2'774.-	259.-
Impression	2'231.-	2'594.-	363.-
Caphorn	2'044.-	2'550.-	506.-
Mulan	2'025.-	2'487.-	462.-
Moyenne	2'498.-	2'634.-	135.-

* Si la différence est positive, le mode extenso possède une « marge brute essai » financièrement plus intéressante que le mode conventionnel.

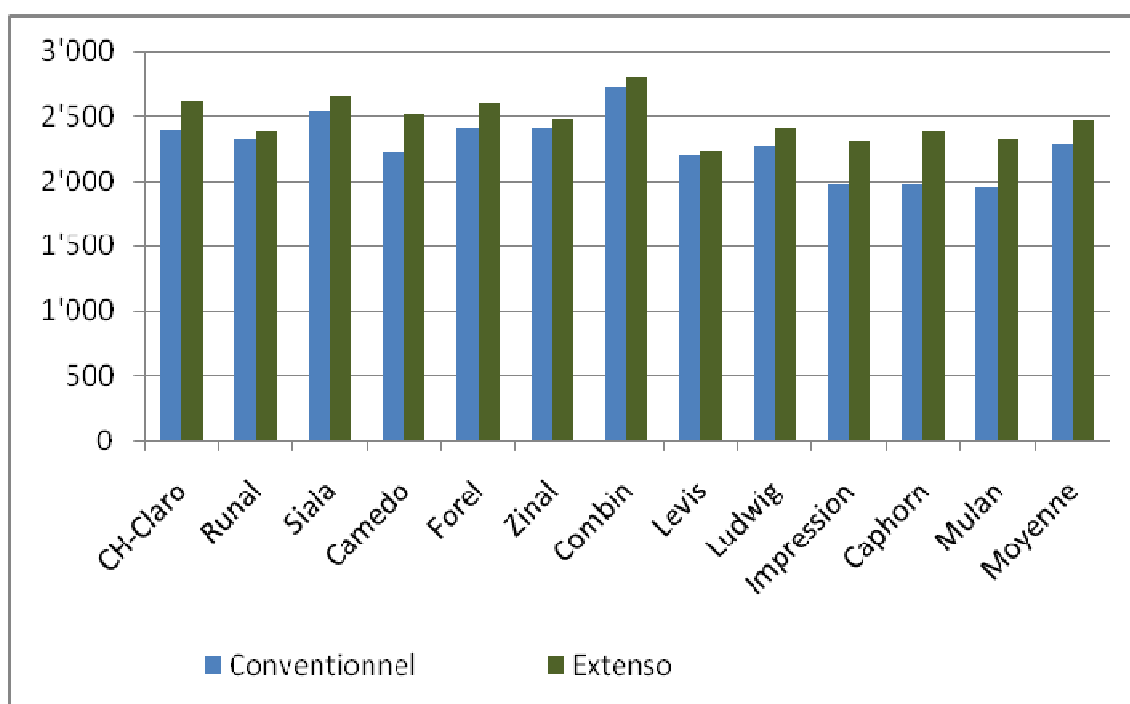
7. RESULTATS ECONOMIQUES

Dans l'essai de St-Saphorin-sur-Morges, la différence moyenne entre les deux modes de production est plus faible. Elle est de Fr. 135.- / ha en défaveur du conventionnel.

Contrairement à Corcelles-Payerne, 4 variétés sont économiquement plus intéressantes en conventionnel qu'en extenso. Il s'agit de Claro, Runal, Combin et Levis.

Le graphique 7 permet la comparaison entre les deux modes de production (conventionnel et extenso) en moyenne sur les deux lieux.

GRAPHIQUE 7 : « MARGES BRUTES ESSAIS » MOYENNES SUR LES DEUX SITES, EN FR. / HA.



Les résultats financiers moyens des deux sites montrent des valeurs meilleures pour le mode extenso de Fr. 193.- / ha.

Les différences les plus marquées sont données pour les variétés Caphorn (Fr. 415.- / ha), Mulan (Fr. 375.- / ha), Impression (Fr. 317.- / ha) et Camedo (Fr. 307.- / ha).

A l'inverse, les variétés bénéficiant des différences financières les plus faibles entre les deux modes de production sont les variétés Levis (Fr. 35.- / ha), Zinal (Fr. 68.- / ha), Combin (Fr. 74.- / ha) et Runal (Fr. 75.- / ha).

Les classes TOP et I offrent les meilleures « marges brutes essai » avec des valeurs entre Fr. 2'200.- et 2'800.- / ha.

8. CONCLUSION

Les essais mis en place par Prométerre en automne 2009 ont permis de comparer douze variétés de blés panifiable et fourrager sur deux sites. M. Mermet, de Saint-Saphorin-sur-Morges et M. Doudin, de Corcelles-Payerne, ont ainsi accueilli et mis en place cet essai en bande comprenant, pour chaque variété, une partie extenso et une partie conventionnelle.

Les techniques culturales sont celles des exploitants, adaptées en fonction des conseils de Prométerre. L'objectif était de comparer les variétés en fonction des habitudes de la pratique.

Malgré des bonnes conditions météorologiques de l'automne et de l'hiver et des blés en bonne santé à la sortie de l'hiver, le mois de mars frais et les mois d'avril, juin et juillet très secs ont vraisemblablement eu un impact négatif sur les rendements.

La météo a cependant été peu favorable au développement des maladies des céréales. En effet, très peu de problèmes sanitaires ont été constatés sur les parcelles d'essai, ce qui a naturellement été favorable au mode extenso. Malgré cela, on constate des écarts de rendements parfois importants entre les deux modes de production.

La qualité générale de la récolte était bonne à très bonne, avec des poids à l'hectolitre excellents à St.-Saphorin-sur-Morges et bons à Corcelles-Payerne.

Les rendements peuvent être considérés comme moyens à bons pour l'ensemble des variétés et sur les deux sites.

Au niveau financier, nous avons pris l'option de calculer une marge brute « essai » permettant de comparer les deux sites et les deux modes de production. Globalement, le mode extenso obtient de meilleurs résultats financiers que le mode conventionnel (moyenne : Fr. 193.- / ha), malgré les gros écarts de rendement physique.

Pour assurer le même résultat financier, le mode conventionnel devrait fournir une différence de rendement par rapport à l'extenso de 20 dt pour les classes TOP et I, de 22 dt / ha pour la classe II, de 24 dt / ha pour la classe III et de 25 dt / ha pour le blé fourrager. Ce résultat n'a jamais été atteint en moyenne des deux sites, mais six variétés ont obtenu cette différence à St.-Saphorin-sur-Morges (Claro, Runal, Combin et Levis).

Le mode PER constitue une "assurance": comme les différences sont minimales, les traitements permettent de garantir une récolte maximum alors que les conditions de développement des maladies ne sont pas encore connues.

ProConseil, Pierre-Yves Perrin
Grange-Verney
1510 Moudon